



СДЕЛАНО
В РОССИИ

ПАСПОРТ



АВТ

1. НАЗНАЧЕНИЕ ИЗДЕЛИЯ

1.1 Аппараты пускорегулирующие АВТ предназначены для обеспечения режима зажигания и стабилизации тока разрядных люминесцентных ламп при включении в сеть с номинальным напряжением $220\text{ В} \pm 10\text{ В}$ и частотой 50 Гц.

1.2 Аппараты соответствуют ТУ3461-031-05014337-2006.

1.3 Аппараты соответствуют климатическому исполнению УХЛ, категория размещения 4 по ГОСТ 15150-69.

1.4 Аппараты соответствуют классу защиты О по ГОСТ 12.2.007.0-75.

1.5 Расшифровка условного обозначения аппаратов:

АВТ - условное наименование модели;

Число (числа) после наименования модели - номинальная мощность лампы, для которой предназначен аппарат;

Последние три цифры - модификация (см. таблицу 1).

2. ТЕХНИЧЕСКИЕ ХАРАКТЕРИСТИКИ

2.1 Основные параметры аппарата должны соответствовать указанным в таблице 1.

Таблица 1

Наименование аппарата	Значение параметра										
	АВТ20-001	АВТ20-002	АВТ30-001	АВТ36/40-001	АВТ36/40-002	АВТ40-001	АВТ40-002	АВТ40-003	АВТ40-004	АВТ40-005	АВТ65-001
Мощность, Вт	20/18	20/18	30	36	36	40/36	36	40/36	40/36	40/36	65
Рабочий ток, А	0,37	0,37	0,365	0,39	0,39	0,43	0,39	0,43	0,43	0,43	0,67
Номинальное напряжение, В	220	220	220	220	220	220	220	220	220	220	220
Частота, Гц	50	50	50	50	50	50	50	50	50	50	50
Коэффициент мощности, cos φ	0,35	0,35	0,45	0,5	0,5	0,5	0,5	0,5	0,5	0,5	0,5
Нормируемая максимальная температура обмотки, °С	130	130	130	130	130	130	130	130	130	130	130
Превышение температуры обмотки в рабочем и аномальном режиме $\Delta t, ^\circ\text{C}$	55/120	55/120	55/155	55/175	55/155	55/155	55/155	55/155	55/155	55/155	55/145
Масса, кг, не более	0,525	0,550	0,454	0,454	0,550	0,520	0,550	0,550	0,560	0,560	0,860
Рисунок	1,2	1,2	1,2	1,2	1,2	1,2	1,2	1,2	1,2	1,2	1,2

2.2 Габаритные и установочные размеры указаны на рисунке 1.

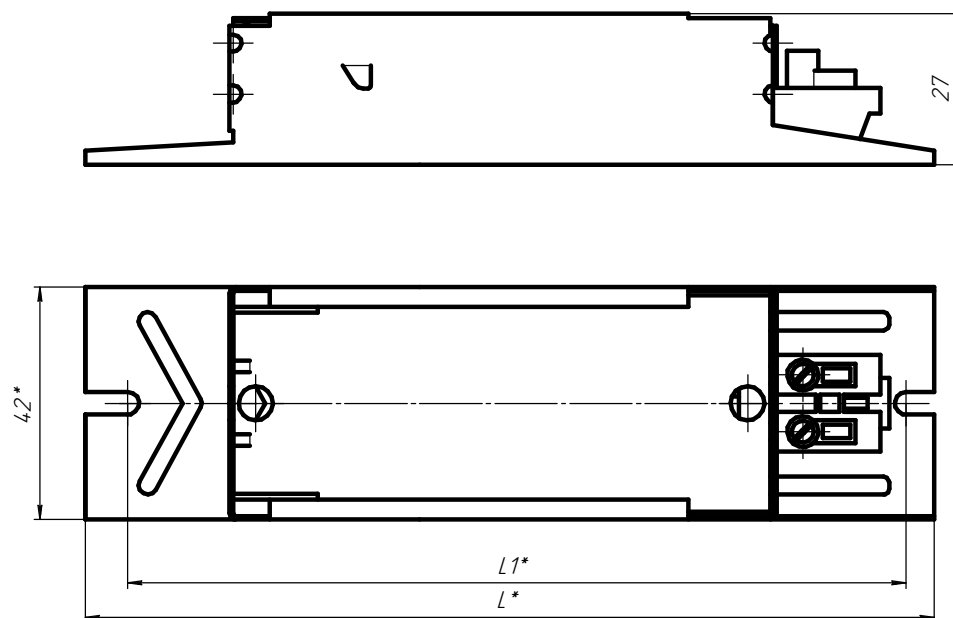


Рисунок 1

Таблица 2

Наименование	Размеры, мм	
	L	L1
АВТ20,30,36,40	150	135
АВТ65-001	190	180

2.3 Электрические схемы включения аппаратов приведена на рисунке 2,3.

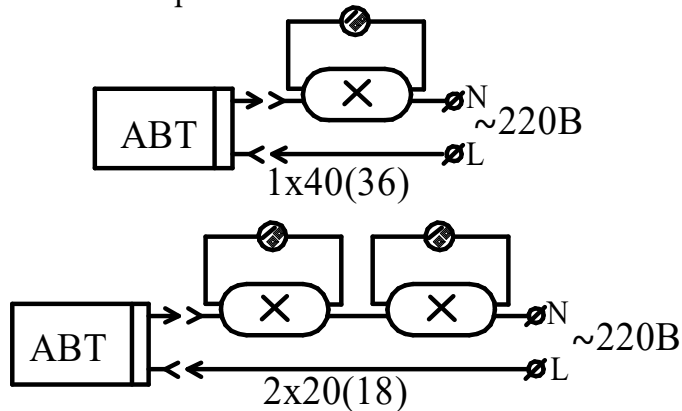


Рисунок 2

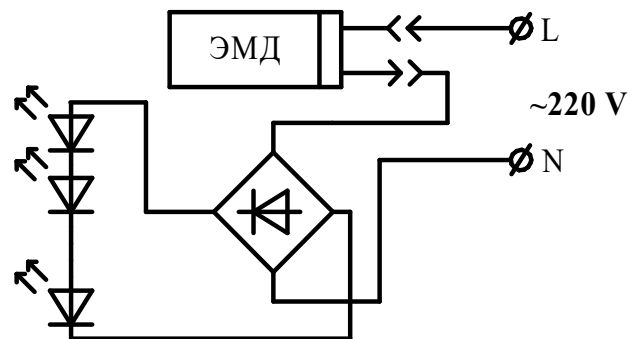


Рисунок 3

3. УКАЗАНИЕ МЕР БЕЗОПАСНОСТИ

3.1 Для предотвращения поражения электрическим током, аппарат должен встраиваться в закрытые корпуса светильников.

3.2 Подключение, отключение и устранение неисправностей производить только в обесточенном состоянии, но не ранее, чем через 1 минуту после отключения от сети.

3.3 Монтаж и эксплуатация аппарата производятся в соответствии с правилами устройства электроустановок.

4. УКАЗАНИЯ ПО ЭКСПЛУАТАЦИИ

4.1 Аппараты после длительного транспортирования и хранения перед проведением входного контроля и установкой на светильники необходимо просушить при температуре 50-60°C не менее 3 ч. или выдерживать в отапливаемом помещении при температуре 15-20°C не менее 24 ч.

4.2 Аппараты не должны эксплуатироваться в режиме с залипшим стартером более 100 ч. или в повторно-кратковременном контактирующем режиме.

5. СВИДЕТЕЛЬСТВО О ПРИЕМКЕ

5.1 Аппарат пускорегулирующий типа АВТ _____ соответствует ТУ 3461-031-05014337-2006 и признан годным к эксплуатации.

Дата выпуска _____ 20 __ г.

Штамп ОТК

Сертифицировано

6. ГАРАНТИЙНЫЕ ОБЯЗАТЕЛЬСТВА

6.1 Предприятие изготовитель гарантирует исправную работу аппарата в течении 1,5 лет со дня установки, но не более 2 лет со дня отгрузки с предприятия-изготовителя при соблюдении условий эксплуатации и хранения в нормальных складских условиях.

6.2 Адрес завода-изготовителя: п.Тургенево, ул. Заводская 73, АО "Ардатовский светотехнический завод"

Код 83431. Тел/ФАКС: 21-009, 21-010.

E-mail: mirsveta @ astz.ru Web. www.astz.ru

завод-изготовитель оставляет за собой право на изменение их конструктивных особенностей без предварительного уведомления.